



ANALIZY RYNKU MEDYCZNEGO

# Badanie ilościowe rynku prywatnych pracodawców ochrony zdrowia

DR ROBERT MOŁDACH

[ maj 2009 ]

## BUDOWA BADANIA

### ZLECENIODAWCA

Ogólnopolski Związek Prywatnych Pracodawców Służby Zdrowia – Medycyna Prywatna

### UCZESTNICY

Zaproszenie do badania zostało skierowane do wszystkich członków Związku według listy zamieszczonej poniżej. W badaniu udział wzięło 9 z 20 podmiotów, w tym wszystkie firmy z czołówki operatorów sieci usług medycznych. Choć w badaniu wzięło udział 45% podmiotów, to jednak jego reprezentatywność jest znacznie większa ze względu na udział największych firm. Opierając się o wysokość składek członkowskich w Związku, która w wysokim stopniu jest proporcjonalna do przychodu firm, badanie reprezentuje szacunkowo 70,0% biznesu firm członkowskich.

Członek	Adres	Udział
Centrum Medyczne Alcor	ul. Grochowska 323, 03-823 Warszawa	
Centrum Medyczne ALDEMED	Al. Niepodległości 1, 65-048 Zielona Góra	
Centrum Medyczne Damiana Sp. z o.o.	ul. Wałbrzyska 46, 02-739 Warszawa	
<b>Centrum Medyczne LIM Sp. z o.o.</b>	<b>Al. Jerozolimskie 65/79, 00-697 Warszawa</b>	✓
<b>Centrum Medyczne Mavit Sp. z o.o.</b>	<b>ul. Podleśna 61, 01-673 Warszawa</b>	✓
Centrum Medyczne Sanitas Sp. z o.o.	ul. Hempla 5, 20-008 Lublin	
<b>Centrum Medyczne ENEL-MED S.A.</b>	<b>ul. Gilarska 86 C, 03-589 Warszawa</b>	✓
Gorzowska Lecznica Specjalistyczna Sp. z o.o.	ul. Piłsudskiego 1B, 66-400 Gorzów Wielkopolski	
Klinika Krakowska Sp. z o.o.	ul. Mehoffera 6, 31-322 Kraków	
<b>LUX-MED Sp. z o.o.</b>	<b>ul. Racławicka 132 B, 02-634 Warszawa</b>	✓
Medica Polska Sp. z o.o.	ul. Starowiejska 45, 81-363 Gdynia	
MEDICON Sp. z o.o.	ul. Gagarina 1, 26-600 Radom	
<b>Medicover Sp. z o.o.</b>	<b>ul. Bitwy Warszawskiej 1920 18, 02-366 Warszawa</b>	✓
<b>Medicus w Opolu Sp. z o.o.</b>	<b>pl. Piłsudskiego 5, 45-706 Opole</b>	✓
<b>NZOZ Centrum Rehabilitacji Leczniczej</b>	<b>ul. Srebrna 3, 00-810 Warszawa</b>	✓
NZOZ LCM Ventriculus Sp. z o.o.	ul. Słowiańska 41, 64-100 Leszno	
Scanmed SA	ul. Bratysławska 1A, 30-081 Kraków	
SCDZ Medicina sp. z o.o.	ul. Rogozińska 12, 31-559 Kraków	
<b>Sport Medica S.A. (Carolina Medical Center)</b>	<b>ul. Modzelewskiego 27, 02-679 Warszawa</b>	✓
<b>Swissmed Centrum Zdrowia S.A.</b>	<b>ul. Skłodowskiej-Curie 5, 80-208 Gdańsk</b>	✓

### CEL I OBSZAR BADANIA

Celem badania było określenie pozycji rynkowej prywatnego sektora opieki zdrowotnej reprezentowanego przez Związek poprzez zebranie danych o potencjale usług medycznych tego sektora, jego wynikach ekonomicznych oraz wykonanych

usługach medycznych i pacjentach. Ankieta została podzielona na trzy sekcje odpowiadające powyższemu sekcje tematyczne..

#### METODOLOGIA ZBIERANIA DANYCH

Dane zostały zebrane z pomocą dedykowanej zaprojektowanej na potrzeby badania strony internetowej. Każdy z uczestników został indywidualnie zaproszony do uczestnictwa w badaniu. Miał następnie możliwość zarejestrowania się poprzez stronę Związku [www.medycynaprywatna.pl](http://www.medycynaprywatna.pl) i wziąć tą drogą udział w badaniu. Dane można było wprowadzać wielokrotnie w okresie ich zbierania, poprawiać i uzupełniać. Wsparcie techniczne i merytoryczne w zakresie interpretacji danych świadczył autor. Dane były zbierane w okresie miesiąca od 07 kwietnia do 06 maja 2009. Z historii dostępu do witryny wynika, że 11 firm, które odmówiło udziału w badaniu nie zapoznało się z treścią pytań. Jedna z firm po okresie akwizycji danych zgłosiła problemy techniczne, które uniemożliwiły jej dostęp do strony.

## WYNIKI BADANIA

#### POTENCJAŁ

W ramach badania potencjału analizie poddano zatrudnienie personelu medycznego, liczbę i powierzchnię placówek oraz ich wyposażenie.

Podstawową grupę zawodową zatrudnioną w badanych placówkach stanowią lekarze (54,3% FTE<sup>1</sup>), w następnej kolejności pielęgniarki (36,4% FTE), technicy medyczni (4,3% FTE) oraz fizjoterapeuci (3,9% FTE). Procent fizjoterapeutów jest istotnie zależny od profilu placówki i waha się w zakresie od 0% do 78,4%.

	lekarze	pielęgniarki	fizjoterapeuci	psycholodzy	ratownicy	technicy
Liczba zatrudnionych	5 549	1 739	226	60	56	292
Równoważniki etatów (FTE)	1 966	1 318	137	14	28	157

Z danych wynika znaczące zróżnicowanie wielkości średniego etatu w zależności od grupy zawodowej. I tak na największej części etatu zatrudniane są pielęgniarki, średnio 3/4 etatu (75,8 %). Na około pół etatu zatrudniani są fizjoterapeuci (60,7%), technicy medyczni (53,9%) oraz ratownicy (50%). Średnio najluźniejsze związki z placówkami wykazują lekarze, którzy są zatrudnieni w wymiarze 1/3 etatu (35,4%) oraz psycholodzy na 1/4 etatu (23,8%). Należy jednak zwrócić uwagę, że w przypadku lekarzy w grupie badanych placówek występowało znaczne zróżnicowanie wielkości ich zatrudnienia, które wahało się od 26,2% do 76,8%.

<sup>1</sup> FTE – ang. *Full Time Equivalent*, równoważnik pełnego etatu

grupa zawodowa część etatu	lekarze	pielęgniarki	fizjoterapeuci	psycholodzy	ratownicy	technicy
	35,4%	75,8%	60,7%	23,8%	50,0%	53,9%

Całkowita powierzchnia placówek medycznych wyniosła 109 699 m<sup>2</sup> przy czym na usługi medyczne przypadło średnio 72%. Średnia wielkość placówki wyniosła natomiast 784 m<sup>2</sup> przy zgłoszonej całkowitej liczbie placówek 140.

Interesująca jest średnia wielkość zatrudnienia personelu medycznego wyrażona w równoważnikach etatu na 1000 m<sup>2</sup> powierzchni usługowej. Przedstawia ją poniższa tabela.

grupa zawodowa personel FTE na 1000 m <sup>2</sup> powierzchni usługowej	lekarze	pielęgniarki	fizjoterapeuci	psycholodzy	ratownicy	technicy
	25,0	16,7	1,7	0,2	0,4	2,0

Wśród badanych placówek znalazły się także w liczbie pięciu ośrodki prowadzące szpitale. Liczba łóżek w tych szpitalach wyniosła 108 w tym 78 łóżek w ramach chirurgii jednego dnia i 2 łóżka OIOM.

Wyposażenie placówek ochrony zdrowia zostało zbadane pod kątem urządzeń diagnostycznych, wyposażenia bloku operacyjnego i karetek. Przedstawia je poniższa tabela.

	RTG	CT	MRI	USG	Artro i laparosc.	Karetki specjal	Karetki paramem.
Liczba urządzeń	97	10	7	129	14	18	4
Placówek na urządzenie	1,44	14,00	20,00	1,09	10,00	7,78	35,00

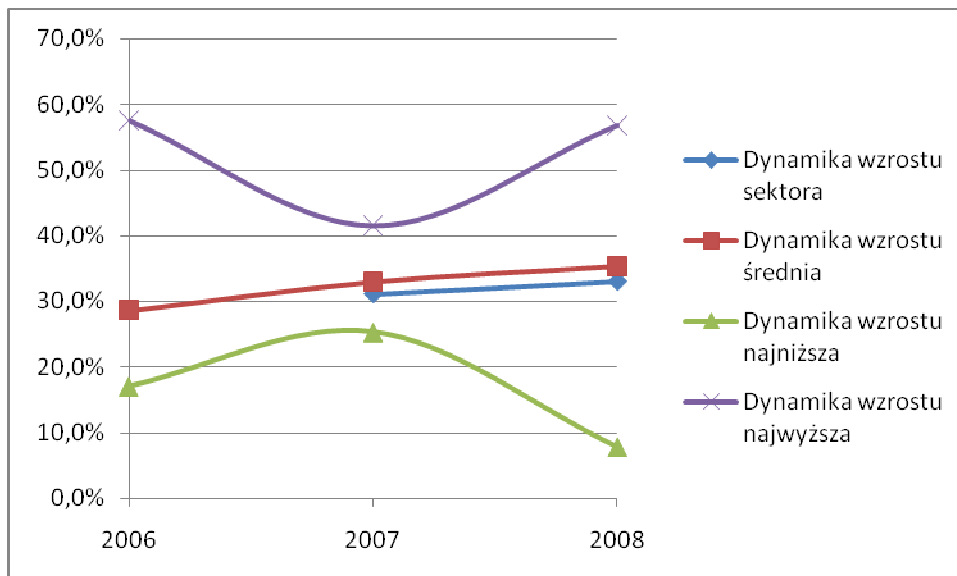
Na wyróżnienie zasługuje wysokie oprzyrządowanie diagnostyczne. Praktycznie każda z placówek posiada aparat USG a dwie na trzy posiadają rentgen.

#### WYNIKI EKONOMICZNE

Jak pokazują wyniki badania, sektor opieki zdrowotnej notował w czasie ostatnich 3 lat notował intensywny wzrost. W wartościach uśrednionych rok 2008, w którym objawy spowolnienia gospodarczego były już widoczne w gospodarce, był najlepszym z badanych lat tak pod względem wielkości sprzedaży usług medycznych jak i ich dynamiki. Dane te obrazuje poniższa tabela.

	2006	2007	2008
Przychód sektora w mln PLN	533,4	699,3	930,4
Dynamika wzrostu sektora		31,1%	33,1%
Dynamika wzrostu firm średnia	28,6%	32,9%	35,3%
Dynamika wzrostu firm najniższa	17,0%	25,3%	7,8%

W roku 2008 pewien odsetek firm odnotował jednak gorsze wyniki niż w roku poprzedzającym. Widać to szczególnie dobrze na poniższym wykresie obrazującym te same dane co w tabeli powyżej. Widoczna jest narastająca niestabilność rynku w postaci powiększonego rozrzutu danych ekonomicznych minimalnych i maksymalnych w 2008 roku.



Utrzymującą się ponad 30% dynamikę wzrostu rynku należy uznać jednak za wyróżniającą się na tle innych sektorów.

Analiza płatników usług medycznych wskazuje na duże zróżnicowanie źródeł finansowania opieki medycznej w badanych firmach. Dane dotyczące roku 2008 przedstawiono w poniższej tabeli.

Płatnicy usług medycznych	Pacjenci	Pracodawcy	NFZ	Ubezpieczenia	Inne
Średnio %	29,5	43,7	38,3	3,3	1,3
Najmniej %	3,0	1,0	1,0	1,0	0,0
Najwięcej %	98,0	95,0	81,0	5,0	3,0

Średnio w grupie badanych firm największy udział w kosztach opieki zdrowotnej mają pracodawcy (43,7%), Narodowy Fundusz Zdrowia (38,3%) i pacjenci (29,5%). Zwrócić należy uwagę na znikomą wartość usług medycznych finansowanych z ubezpieczeń prywatnych (3,3%). Widać, że w grupie znalazły się zarówno firmy finansowane w zasadniczej części ze składek publicznych (max. 81%), pracodawców (max. 95%) i wreszcie bezpośrednio przez pacjentów (max. 98%). Dane są dowodem fundamentalnego zróżnicowania placówek pod względem wiodącego płatnika i obranych modeli świadczenia usług.

## PACJENCI I USŁUGI

Zbierane dane o pacjentach dotyczyły liczby osób pozostających pod opieką z podziałem na sposób i źródła płatności oraz liczby wykonanych procedur medycznych w podstawowych kategoriach.

Pod stałą opieką badanych firm pozostawało w 2008 roku ponad 1,2 mln osób. Największym płatnikiem usług medycznych dla tej grupy byli pracodawcy (73,8% pacjentów). Narodowy fundusz zdrowia jako drugi płatnik usług kapitałowych w badanych firmach sfinansował usługi 16,5% pacjentów. Obrazuje to poniższa tabela.

Pacjenci	Indywidualne	Pracodawcy	NFZ	Ubezpieczyciele	Razem
Oplacani kapitałowo	5 823	906 876	202 496	114 285	1 229 480
Procentowo %	0,5	73,8	16,5	9,3	100,0

Obok osób objętych stałą przedpłaconą opieką, 641.003 osób skorzystało z usług na zasadach *fee-for service*. Dane nie informują czy i w jakiej części jest to dodatkowa grupa ponad osoby pod stałą opieką. Można jednak szacunkowo określić, że sumarycznie z usług badanych firm skorzystało w 2008 roku pomiędzy 1,2 mln a 1,8 mln osób, z czego co najmniej 2/3 w systemie przedpłaconym.

Powyższa grupa pacjentów wykonano blisko 13 mln procedur medycznych. W liczbie tej największą część stanowiły konsultacje lekarskie (6,8 mln), procedury diagnostyczne (5,1 mln). Pełną informację przedstawiono poniżej.

	Wykonano 2008
Konsultacji lekarskich	6 845 363
Procedur diagnostycznych	5 111 428 <sup>2</sup>
Hospitalizacji pobytowych	8 846
Procedur operacyjnych	19 485
Fizjoterapii	958 231
Wyjazdów karettek	26 020
<b>Razem</b>	<b>12 969 373</b>

Na uwagę zasługuje proporcja konsultacji do procedur diagnostycznych wskazująca na wagę jaką badane organizacje przykładają do diagnostyki medycznej. Natomiast wykonana liczba 19,5 tys. zabiegów operacyjnych, mimo stosunkowo niewielkiej reprezentacji szpitali w badanej grupie, odpowiada dużej wielkości szpitalowi wojewódzkiemu. W pełni obrazuje to poniższa tabela.

	Razem	Jednego dnia	Planowych	Standardowych
Hospitalizacji pobytowych	8 846	2 177	6 669	0
Procedur operacyjnych	19 485	13 369	6 057	0

<sup>2</sup> W tej liczbie 708 007 procedur obrazowych (opisów).

Przeważającą grupę w zabiegach operacyjnych stanowią procedury jednego dnia. Żaden ze szpitali nie realizował w badanym okresie procedur standardowych (wielodniowe, ostre, niezaplanowane).

## WNIOSKI

BLISKO 2.000 OBSADZONYCH ETATÓW LEKARSKICH I PONAD 1.300 PIELĘGNIARSKICH.
SZEROKIE SPEKTRUM I WYSOKA LICZBA URZĄDZEŃ DIAGNOSTYCZNYCH (1,7 URZĄDZENIA NA PLACÓWKĘ).
BLISKO 1 MLD ZŁ PRZYCHODU BADANEJ GRUPY W 2008 ROKU.
STAŁA WYSOKA DYNAMIKA WZROSTU PONAD 30% NA PRZESTRZENI OSTATNICH TRZECH LAT.
POMIĘDZY 1,2 MLN A 1,8 MLN OSÓB POD OPIEKĄ W 2008 ROKU, Z CZEGO CO NAJMNIEJ 2/3 W SYSTEMIE PRZEDPŁACONYM.
13 MLN ZREALIZOWANYCH PROCEDUR MEDYCZNYCH W 2008 ROKU, OK. 10 NA PACJENTA.
19,5 TYŚ. PROCEDUR OPERACYJNYCH W 2008.
DANE REPREZENTUJĄ SZACUNKOWO 70% WIELKOŚCI USŁUG CZŁONKÓW ZWIĄZKU